



PO SLEDEH DIVJIH ŽIVALI

Informacije in rezervacije

Javni zavod za turizem in kulturo Kočevje

Trg zbora odposlancev 62
SI-1330 Kočevje

+ 386 (0) 5 993 14 73

+ 386 (0) 31 54 47 44

info@kocevsko.com

www.kocevsko.com

I FEEL
SLOVENIA



REPUBLIKA SLOVENIJA
MINISTRSTVO ZA GOSPODARSKI
RAZVOJ IN TEHNOLOGIJO

SLOVENIA
GREEN
DESTINATION



EVROPSKA UNIJA
EVROPSKI SKLAD ZA
REGIONALNI RAZVOJ
NALOŽBA V VAŠO PRIHODNOST



ko
čev
sko

Skrivnostni gozd
Slovenije

Dobrodošli na Kočevsko

Slovenija sodi med najbolj gozdnate države v Evropi, saj je več kot polovica države pokrite z gozdovi, na Kočevskem pa je to število še višje, saj gozdovi pokrivajo več kot 80 % površja. Zaradi preudarnega in načrtnega gospodarjenja z gozdovi v preteklosti, imamo v Sloveniji veliko ohranjenih gozdnih površin, ki so po svoji zgradbi blizu naravnim gozdovom, kar se odraža v izjemni biotski raznovrstnosti in ohranjenosti številnih živalskih vrst.

Pri odkrivanju čarobnosti neokrnjene narave Kočevskega boste spoznali mogočnost kočevskih gozdov, skrivnostni gozd Slovenije pa vam bo odkril, da nudi zatočišče in življenjski prostor številnim živalskim vrstam in v najglobljih koticah skriva tudi ostanke pragozdov, kjer že stoletja brez človeških posegov gospodari le narava. Na Kočevskem jih imamo kar šest, kar je skoraj polovica vseh registriranih v Sloveniji, največji med njimi, Pragozd Krokar pa je bil v letu 2017 vpisan tudi na **UNESCO** seznam naravne dediščine, kar priča o velikem pomenu teh območij. V teh gozdovih se ne seka ali pospravlja odmrlih dreves, ne nabira gozdnih plodov in ne vznemirja živali. Ker želimo te gozdove ohraniti tudi za naše zanamce, vanje ne vstopamo, lahko pa obiščemo robove teh gozdov po označenih poteh in s pogledom vanje občudujemo in občutimo njihovo mogočnost.

Kočevska pokrajina ponuja doživetja prvinskih izkušenj gozdov, kjer lahko začutite neizmerno moč narave in raziščete lepote, s katerimi nas je obdarila narava ter se spočijete v sencah pod krošnjami dreves in prisluhnete pomirjajočim zvokom pokrajine. Mogočnost naših gozdov ohranjamo z odgovornim in trajnostnim ravnanjem, kar pripomore tudi k dejstvu, da je Kočevsko zibelka odgovornega sobivanja z divjimi živalmi, še posebej pa z zvermi, saj je to območje eno od redkih v Evropi, kjer v naravnem okolju še vedno prebivajo vse tri velike zveri: rjavi medved, volk in ris.

Naši programi opazovanj in sledenja prisotnosti znakov divjih živali v njihovem naravnem okolju so namenjeni vsem navdušenim opazovalcem divjine ter ljubiteljem narave in živali, ki bodo imeli na Kočevskem, v skrivnostnem gozdu Slovenije, edinstveno priložnost odkrivati čarobnost neokrnjene narave in spoznati življenje velikih zveri in njihovo vlogo v gozdu. Pri opazovanju boste spoznali atraktivnost narave in začutili mogočnost teh živali, sledili znakom njihove prisotnosti v okolju, z nekaj sreče pa morda uspeli katerega od prebivalcev gozdov tudi videti v njihovem naravnem okolju.

Pri stiku z divjimi živalmi je ključnega pomena odgovorno, nadzorovano in pravilno vodeno opazovanje, saj ima preveč stika človeka z divjimi živalmi lahko zanje številne negativne posledice. Na programih vam bodo med sledenjem odtisom in drugim znakom prisotnosti divjih živali izkušeni vodniki podali veliko zanimivih informacij ter poskrbeli za nepozabno doživetje.

Za vas so na voljo različni programi opazovanja in sledenja divjih živali:

- Spoznavanje in opazovanje rjavega medveda v njegovem življenjskem okolju – enodnevni program.
- Spoznavanje in opazovanje rjavega medveda v njegovem življenjskem okolju – dvodnevni program.
- Naravoslovno-izobraževalni program spoznavanja medveda za šolarje.
- Sledenje divjim živalim na Kočevskem – enodnevni program.
- Sledenje divjim živalim na Kočevskem – tridnevni program.
- Po sledih volkov s krpljanjem po zasneženi divjini Kočevskega.
- Kolesarski izlet »po sledih medveda«.

Za več informacij o programih obiščite spletno stran:
www.kocevsko.com





Foto: Marjan Artnak

RJAVI MEDVED (*Ursus arctos*)

Rjavi medved je največji predstavnik zveri in je prisoten v številnih državah južne Evrope in v Skandinaviji, v naših gozdovih pa je njegova populacija zelo številčna. Medved je zaščiten in zavarovana vrsta saj je od leta 1993 uvrščen na rdeči seznam ogroženih vrst v Sloveniji, ščitijo pa ga tudi druge mednarodne konvencije. Njegovo telo je močno in čokato. Pri hoji stopa po celotnem podplatu, zato je na izgled okoren, v resnici pa zelo hiter in spreten. Ob srečanju z njim je pomembno, da ostanemo mirni in medveda z vpitjem ali obmetavanjem ne prestrašimo. Odtisi njegovih stopinj so zelo značilni in jih je skorajda nemogoče zamenjati z odtisi drugih živalskih vrst.

Telesna masa:

120 - 400 kg.

Plečna višina:

90 - 120 cm.

Obdobje razmnoževanja:

sredina junija /
začetek avgusta.

Obdobje poleganja:

konec decembra /
začetek februarja.

Število mladičev: 1 - 4.

Življenjski prostor:

večji strnjeni gozdovi
na kraškem svetu.

Vedenje:

samotar, zimo predremlje.

Posebnosti:

veliko barvnih različic
rjavega kožuha.

prednje stopalo



zadnje stopalo



sled



stopinje prednjega in
zadnjega stopala



odtis
sprednje šape

odtis
zadnje šape

iztrebek





Foto: Marjan Artnak

EVRAZIJSKI RIS (*Lynx lynx*)

Ris ima vse značilnosti svojega rodu, kot so kratka in široka glava, uhlji s čopki, visoke noge ter kratek rep. Njegov kožuh je gost, pokrit z dolgo in fino dlako, rdečkasto siv hrbet pa posut z rjavimi pegami, ki so pri risih različnih vzorcev. Ris je v preteklosti že skoraj izginil iz slovenskega ozemlja, a so ga v sedemdesetih letih prejšnjega stoletja ponovno naselili v kočevske gozdove. Do danes je ponovno postal ogrožena vrsta, zato tečejo prizadevanja za ponovno doselitev novih risov, zaradi njegove previdne narave pa jih je izjemno težko opaziti. Njihova stopinja je okrogla s štirimi manjšimi prstnimi blazinicami, v odtisu pa kremplji razen izjemoma niso vidni.

Telesna masa:

25 - 35 kg.

Plečna višina:

60 - 70 cm.

Obdobje razmnoževanja:

marec / april.

Obdobje poleganja:

maj / junij.

Število mladičev: 1 - 4.

Življenjski prostor:

večji strnjeni gozdovi.

Vedenje:

samotar, plen lovi pretežno s čakanjem in zalezovanjem.

Posebnosti:

različna obarvanost kožuha - pegavost.

stopalo



sled



stopinja
prednje noge



stopinja
zadnje noge

iztrebek





Foto: Marjan Artnak

VOLK (*Canis lupus*)

Volk je največji predstavnik družine psov. Ima koničast gobec, poševne oči ter razmeroma velike in pokončne uhlje. Vrat in prsi so zelo močne. Slovenska populacija volka velja za eno redkih avtohtonih populacij, ki še ostaja v Evropi, volkovi pa sodijo med pomembne elemente naše naravne dediščine. Živijo v tropih in so zelo teritorialne živali ter priložnostni plenilci domačih živali. Stopinja odraslega volka je po velikosti in obliki podobna stopinji velikega psa.

Telesna masa:

40 - 55 kg.

Plečna višina:

70 - 90 cm.

Obdobje razmnoževanja:

januarja / februarja.

Obdobje poleganja:

april / maj.

Število mladičev: 3 - 8.

Življenjski prostor:

večji strnjeni mešani gozdovi na kraškem svetu.

Vedenje:

živi v krdelih ali tropih. Samci so samotarji.

Posebnosti:

volk je zelo previdna in plašna žival. Človeka se boji.



stopalo

sled



iztrebek

stopinja

8 cm



Foto: Janez Papež

DIVJA MAČKA (*Felis silvestris*)

Divja mačka je v Sloveniji zaščitena živalska vrsta in je podobna domači mački. Življenjski prostor divjih mačk so samotni gozdovi in skalnata območja, kjer je veliko skrivališč, človeku in njegovim bivališčem pa se izogiba. Je nočna žival, ki se po gozdu giblje neslišno in svoj naselitveni prostor označuje z dišavnimi žlezami in praskanjem debela. Hrani se z mišmi, pticami in manjšimi sesalci, skozi dan pa se rada greje na toplem soncu.

Telesna masa:

5 - 12 kg.

Plečna višina:

30 - 40 cm.

Obdobje razmnoževanja:
februar / marec.

Obdobje poleganja:
april / maj.

Število mladičev: 2 - 6.

Življenjski prostor:
večji strnjeni gozdovi na toplih legah.

Vedenje:
prehranjuje se pretežno z malimi glodavci in ptiči.

Posebnosti:
divja mačka se lahko uspešno pari z domačo mačko.





Foto: Marjan Artnak

LISICA (*Vulpes vulpes*)

Lisica je po naravi samotar, ki se pri lovu zanaša na svoj voh in sluh. Ima izrazito vitko telo na razmeroma kratkih nogah. Njen rep je daljši od polovice trupa z glavo, hrbet je navadno rdečkasto rjav, trebuh pa umazano bel. Je predvsem nočna žival, zlasti jeseni in pozimi pa jo lahko vidimo tudi podnevi. Hrani se s pticami, majhnimi sesalci, žuželkami, mrhovino in jagodami, njeni naravni sovražniki so volk, ris in planinski orel.

Telesna masa:

6 - 12 kg.

Plečna višina:

30 - 40 cm.

Obdobje razmnoževanja:

konec decembra /
konec februarja.

Obdobje poleganja:

marec / april.

Število mladičev: 3 - 7.

Življenjski prostor:

gozdovi, polja, večji
mestni parki.

Vedenje:

zelo previdna in prilagodljiva vrsta, aktivna v mraku in ponoči.

Posebnosti:

prenaša za človeka
nevarno bolezen -
steklino.

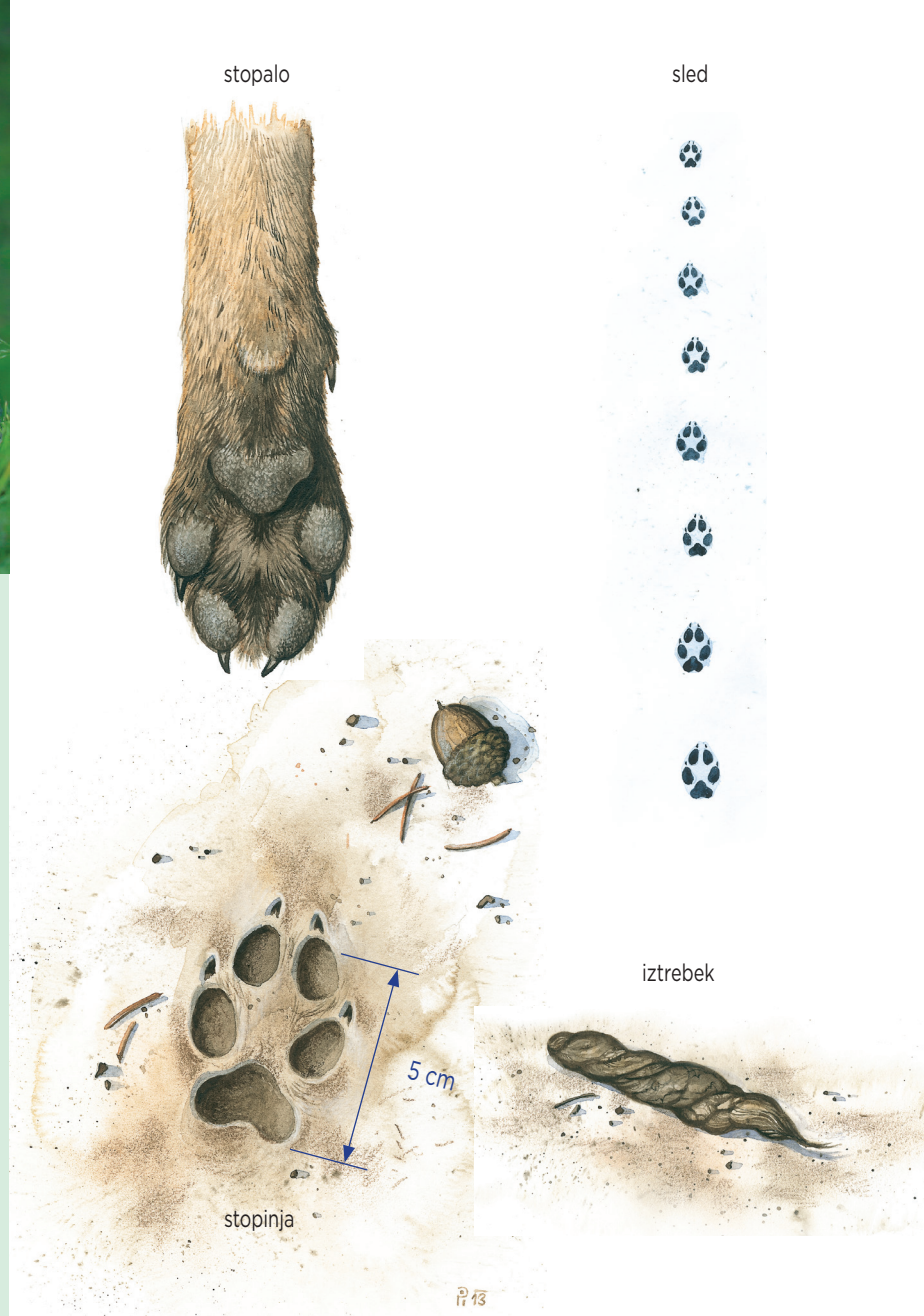




Foto: Janez Papež

SRNJAD (*Capreolus capreolus*)

Srnjad je majhna vrsta iz družine jelenov, ki je v križu višja kot v plečih in ima velike oči in uhlje, repa pa praktično nima. Njena dlaka je dolga, toga in krhka ter se spretno giblje v gosti podrast. Pred nevarnostjo se rešuje s skoki v goščavo in se najbolje počuti v gozdovih z gosto podrastjo in v grmiščih, ustrezajo pa ji tudi travniki in pašniki, ki prehajajo v manjše gozdičke. Njena glavna plenilca sta volk in ris, mladiče pa lahko uplenijo tudi lisice ali večje ujede.

Telesna masa:

25 - 30 kg.

Plečna višina:

65 - 75 cm.

Obdobje razmnoževanja:

sredina julija / sredina avgusta.

Obdobje poleganja:

maj / junij.

Število mladičev: 1 - 3.

Življenjski prostor:

gozdovi, polja, travniki.

Vedenje:

aktivna v večernih in jutranjih urah, tudi ponoči. Pogosto se zadržuje v bližini človeških bivaljšč.

Posebnosti:

prežvekovalec. Pozimi živi v zimskih tropičih.





Foto: Marjan Artnak

NAVADNI JELEN (*Cervus elaphus*)

Jelen je največja divjad srednje Evrope. Samca krasi mogočno razvejano rogovje. Glava je dolga, uhlja velika in koničasta, rep pa je daljši kot pri srnjadi in meri okoli 15 cm. Dlaka je dolga in krhka, poleti je rdeče rjave, pozimi pa sivo rjave barve. Jelen je zelo spremenljiva živalska vrsta, na telesno velikost in moč rogovja vplivajo življenjske razmere v okolju. Aktiven je zlasti v mraku in ponoči, podnevi počiva v zavetju dreves, z mrakom pa gre na pašo.

Telesna masa:

100 - 250 kg.

Plečna višina:

90 - 130 cm.

Obdobje razmnoževanja:

začetek septembra / začetek oktobra.

Obdobje poleganja:

maj / junij.

Število mladičev: 1, (le izjemoma 2.)

Življenjski prostor: strnjeni gozdovi, polja.

Vedenje:

aktivna v mraku in ponoči. Živi v tropih.

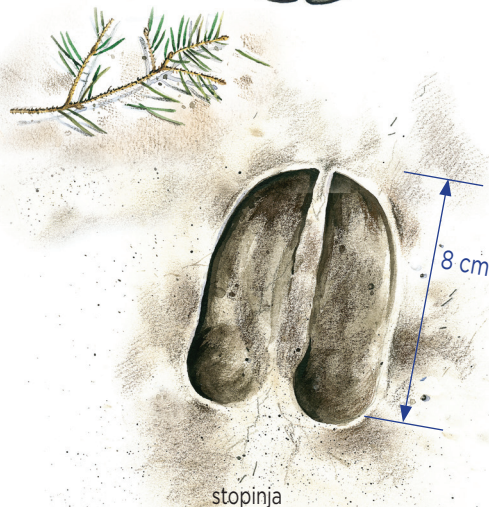
Posebnosti:

prežvekovalec. Dobro prilagojen na človekovo prisotnost.

stopalo



sled



stopinja

iztrebek





Foto: Marjan Artnak

DIVJI PRAŠIČ (*Sus scrofa*)

Za divjega prašiča je značilno, da začetno telo nosijo kratke in močne noge. Prednji del telesa je posebno močan, dolga klinasta glava pa se postopno zožuje v koničast rilec. Oči so razmeroma majhne, uhlji kratki, široki in pokončni, kratek rep pa se konča s čopom dlake. Telo pokriva močna ščetinasta dlaka, ki je sivo rjave do temno rjave barve. Je zelo previdna in razumna žival, aktiven je predvsem ponoči.

Telesna masa:

70 - 250 kg.

Plečna višina:

70 - 100 cm.

Obdobje

razmnoževanja:

začetek novembra /
konec decembra.

Obdobje poleganja:

marec / maj.

Število mladičev: 3 - 8.

Življenjski prostor:

gozd, travniki, polja.

Vedenje:

nočna žival; živi v
tropih. Odrasli merjasci
so samotarji.

Posebnosti:

vsejed. Lahko povzroči
veliko škodo v kmetij-
stvu.

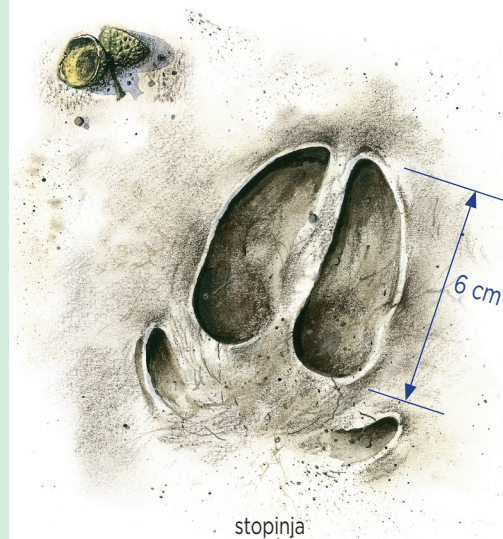




Foto: Miran Krapež

JAZBEC (*Meles meles*)

Jazbec je naša največja kuna. Njegova glava je koničasta, trup močan in zajeten, okončine pa mišičaste z dolgimi kremplji na prstih. Glava je bela, prek oči in uhljev se vleče široka črna proga. Hrbet je siv, z različnimi odtenki, trebuh pa porašča redka črna dlaka. Rep je kratek in svetel. Je ponočnjak, običajno se giblje počasi in previdno, sicer pa dokaj dobro pleza in v sili tudi plava.

Telesna masa:

10 - 20 kg.

Plečna višina:

30 - 35 cm.

Obdobje razmnoževanja:

marec / avgust.

Obdobje poleganja:

februar / marec.

Število mladičev: 2 - 6.

Življenjski prostor:

gozd, polja, travniki in sadovnjaki.

Vedenje:

nočna žival. Zimo predremlje.

Posebnosti:

vsejed. Živi v rovih - jazbinah.





Foto: Marjan Artnak

KUNA ZLATICA (*Martes martes*)

Kune so med družinami zveri najbolj raznovrstna in najštevilčnejša družina, kar se kaže tako v zgradbi telesa kot tudi v njihovih prehranjevalnih navadah. Imajo vitko telo s kožuhom kostanjeve do temno rjave barve in kratke noge ter so v osnovi samotarske živali, ki se hranijo z glodavci, žuželkami in gozdnimi sadeži. Kune so izvrstne plezalke, ki živijo v vseh vrstah gozdov, v gorah pa do drevesne meje.

Telesna masa:

1,0 - 1,5 kg.

Telesna dolžina z repom:

60 - 75 cm.

Obdobje razmnoževanja:

julij / avgust.

Obdobje poleganja:

april / maj.

Število mladičev: 2 - 4.

Življenjski prostor:

gozdna strnjena območja.

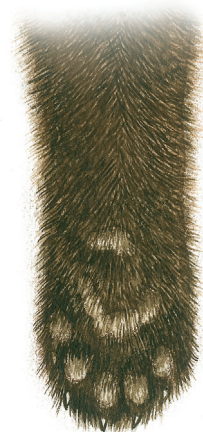
Vedenje:

aktivna je ponoči, del dneva tudi podnevi.

Posebnosti:

sorodna vrsta je kuna belica, ki se zadržuje bližje človeških bivališč.

stopalo



sled



stopinja

3,5 cm

iztrebek



POLJSKI ZAJEC (*Lepus europaeus*)

Zajec je dolg 40-70 cm, zgoraj je rumenkasto rjave barve s sivim prelivom, spodaj je bel. Uhlje ima zelo dolge s črnimi konicami, zadnje noge pa daljše in močnejše kot sprednje. Ima mehko gosto dlako, ki jo spomladi in jeseni zamenja. Najbolje razvito čutilo pri zajcih je sluh. Je dober tekač, ki se predvsem z dobrim sluhom in hitrim tekom rešuje pred plenilci. Aktiven je podnevi in ponoči. Je samotar, vse leto se zadržuje na svojem teritoriju.

Telesna masa:

3,5 - 6 kg.

Telesna dolžina:

40 - 70 cm.

Obdobje razmnoževanja:

januar / avgust.

Obdobje poleganja:

marec / september.

Število mladičev: 1 - 4

(3-4-krat na leto).

Življenjski prostor:

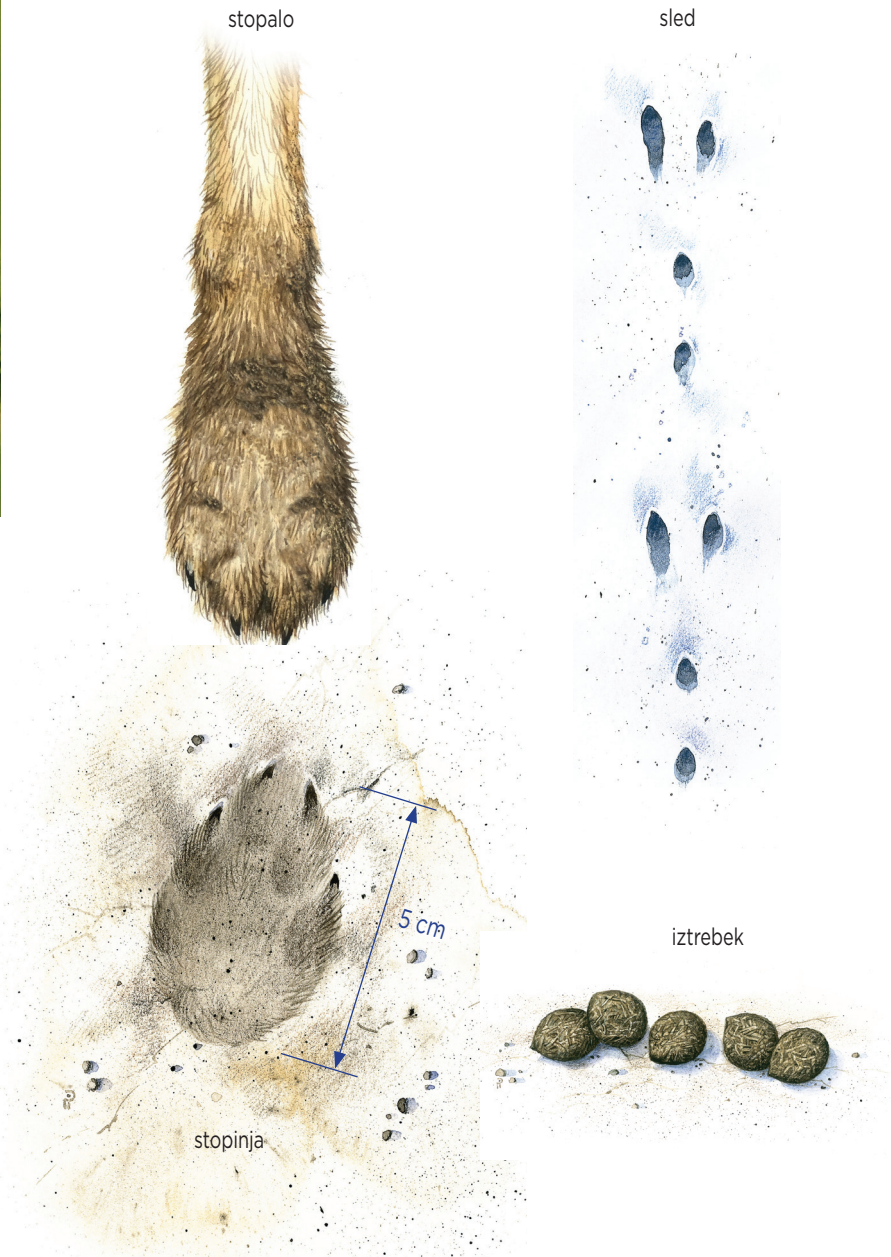
polje, gozd.

Vedenje:

samotar, v nevarnosti se pritaji k tlom.

Posebnosti:

poljski zajec ima lahko v enem letu 3-4 legla. Mladiči se skotijo odlakani in takoj vidijo.



Primerjava stopal parklarjev



srnjad



divji prašič



jelenjad

Primerjava stopinj parklarjev



srnjad



divji prašič



jelenjad

Razlikovanje stopinj zveri



lisica



pes



volk



ris
(odtisi krempljev
niso vidni)

Kako se vesti na območju medvedov

Medved je previdna žival, ki človeka praviloma dojema kot nevarnost in se mu zato že na daleč izogiba, kar mu omogočajo njegovi dobro razviti čuti. Do srečanja z medvedom zato pride le poredko, predvsem kadar ga presenetimo ali izzovemo, saj gre takrat za njegovo obrambno reakcijo. Najpogostejše okoliščine, ki privedejo do takšnega vedenja, so:

- **pes, ki ni na povodcu, razdraži medveda, nato pa poišče zatočišče pri lastniku,**
- **približevanje ranjenemu medvedu,**
- **če presenetimo medvedko z mladiči,**
- **če presenetimo medveda, ki nima možnosti takojšnjega umika,**
- **približevanje medvedu med hranjenjem,**
- **približevanje medvedu, ki je izgubil strah pred ljudmi (habituiran medved).**



Da bi se torej izognili srečanju z medvedom, moramo na območju prisotnosti medveda poznati in upoštevati nekatera splošna pravila obnašanja:

- Da medveda ne bi presenetili, med vašim obiskom v gozdu opozarjajte nase, še posebej pri prehodu skozi gosto vegetacijo in na nepreglednih območjih.
- Psa imejte na povodcu, saj lahko pes ob srečanju medveda razdraži in jeznega privede naravnost k lastniku.
- Če opazite medveda, se mu nikoli ne približujte in ga ne motite (na primer z metanjem kamenja).
- Nikoli ne hranite medveda!

Ko medved zazna človeka, bo takoj zapustil območje, v večini primerov še preden le-ta sploh zazna njegovo prisotnost. Če do srečanja z medvedom kljub temu pride je pomembno da ostanete mirni in presodite situacijo, zato vam ponujamo nekaj koristnih nasvetov kako se vesti v takšnih primerih:

- Če na daleč opazite medveda, se počasi umaknite v smeri svojega prihoda in pustite medvedu dovolj prostora za nadaljevanje poti. Nikoli ne tecite!
- Če se vam medved približuje in vas še ni opazil, opozorite nase z mirnim glasom in se počasi umaknite. Ker ima medved slabo razvit vid vas mora prepoznati kot človeka in zaznati, da ni v nevarnosti.
- Če se znajdete v neposredni bližini medveda: obstanite, bodite mirni in se počasi umaknite v smeri, od koder ste prišli. Premikajte se počasi, brez hitrih gibov in brez kričanja.
- Ne mečite kamenja ali drugih predmetov proti medvedu.
- V izjemnih primerih lahko medved izvede lažni napad, pri katerem ne pride do fizičnega stika, namen pa je prestrašiti neželenega obiskovalca. V tem primeru se ne branite, ampak obstanite ali počasi lezite na tla z obrazom navzdol in poskušajte ostati čim bolj tiho. S pretvarjanjem da ste mrtvi medvedu pokažete, da niste grožnja in najverjetneje ne bo prišlo do fizičnega stika.

- Zapomnite si: pred medvedom nikoli ne bežite ali plezajte na drevo. Medvedi so dobri plezalci in lahko v teku dosežejo hitrost do 50 km/h.
- Nikoli se ne približujte medvedjim mladičem, tudi če so videti radovedni ali zpuščeni.

Zeleni napotki

Da bi naravo ohranili čisto tudi za prihodnje rodove ponujamo nekaj usmeritev, ki jih mora spoštovati vsak obiskovalec gozdov:

- **NE PUŠČAJTE SLEDI:** Vse odpadke odnesite s seboj in odložite v za to namenjene smetnjake ali urejena zbirališča, nikoli jih ne puščajte v naravi. Ogenj se lahko kuri zgolj na ustrezno pripravljenih kuriščih, pred odhodom pa ga je potrebno popolnoma pogasiti in pospraviti. V času požarne ogroženosti je kurjenje prepovedano.
- **SPOŠTUJTE LASTNINO, NARAVO IN OZNAKE:** Brez ustreznih dovoljenj uporaba lovskih opazovalnic ni dovoljena, prav tako pa je prepovedan vstop v pragozdove, ki so markirani z modro barvo in jih lahko opazujemo zgolj z urejenih poti. Ne nabirajte zaščitene rastlin, plodov ali cvetja, ter ne uničujte podrasti. Varujte vodne vire, ki so v kraškem svetu redki in dragoceni.
- **UPORABA POTI:** Zaradi varnosti in zmanjšane vpliva na naravo se držite uhojenih poti, izven cest in kolesarskih stez pa ne uporabljajte vozil.
- **NE VZNEMIRJAJTE ŽIVALI:** Pri obisku gozdov ne povzročajte nepotrebne hrupa, ki bi živali vznemirjal, na svojo prisotnost jih opozorimo z govorjenjem. Ne hranite in ne dotikajte se gozdnih živali, tudi na videz zpuščenih mladičev ne.
- **USTREZNA OPREMA:** Pred obiskom narave poskrbimo za ustrezno obutev, obleko in ostalo opremo ter dovolj vode in hrane.